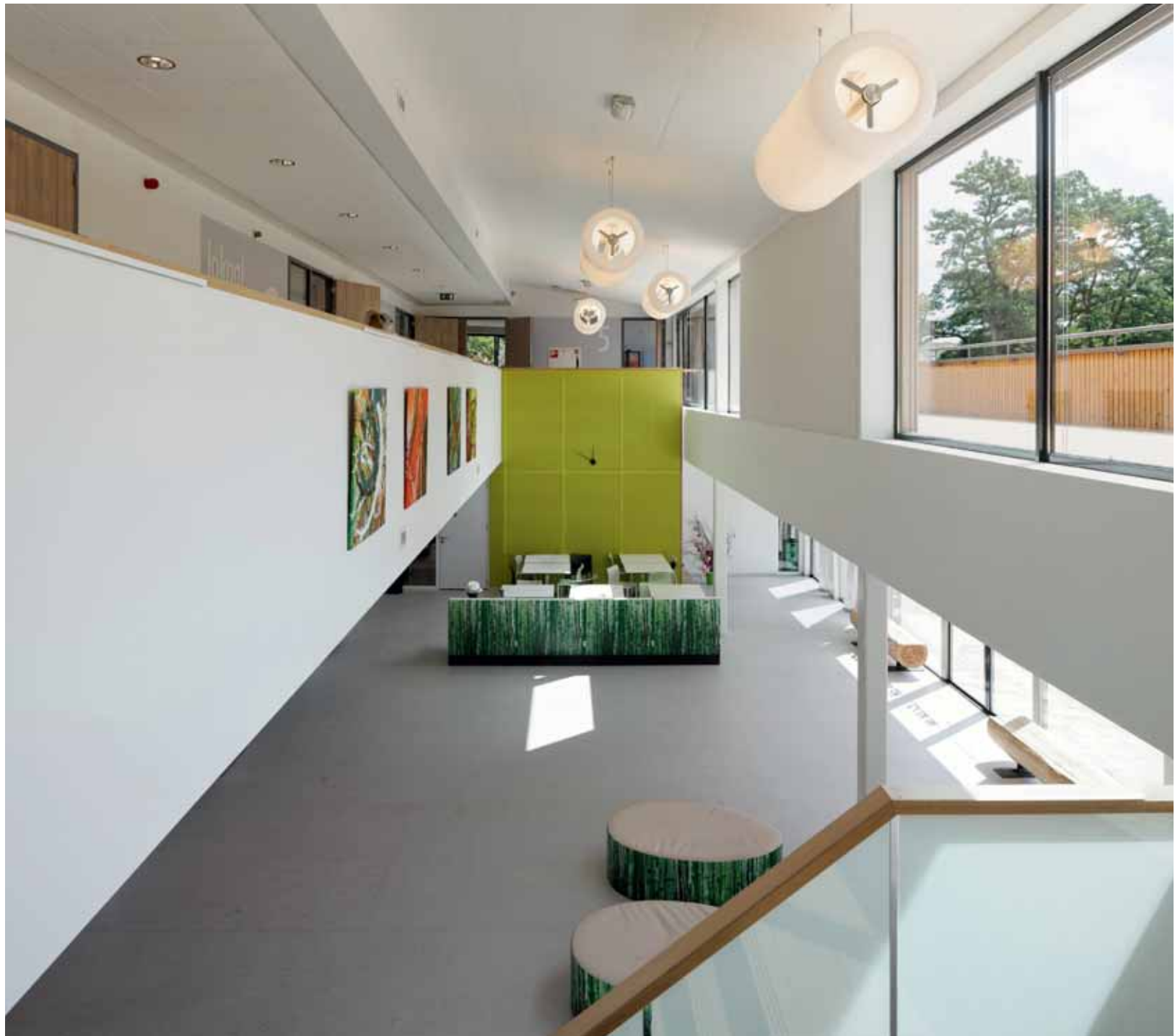


Beschermend leren in het versteende woud



De Tenderschool voor praktijkonderwijs oogt vriendelijk. Lichte ruimtes, natuurlijke materialen en frisse kleuraccenten moeten de leerlingen een positief gevoel geven. De school is onderdeel van Bloemershof, een stedenbouwkundig ensemble waarvan het eerste deel, inclusief brandweerpost, nu gerealiseerd is. Bekkering Adams Architecten zette met de gevels de metafoor van een bos neer: dragende kolommen als stammen, betimmering als bladerdak.

Het oude gebouw voldeed niet meer aan hedendaagse eisen. De nieuwbouw van deze school voor beschermend leren biedt nu plaats aan 110 leerlingen in de leeftijdscategorie 12-18 jaar. Ze komen allemaal uit het speciale basisonderwijs en kunnen in het normale VMBO niet meekomen. Het onderwijs is gericht op praktische basisvaardigheden. De groepen worden met 14 tieners zo klein mogelijk gehouden. Stageperiodes zijn een pijler onder deze onderwijsvorm waardoor de schoolbezetting nooit maximaal is.

Rondom de hal

Overzicht en controle is voor deze groep leerlingen een noodzaak, reden waarom gekozen is voor een compacte, driehoekige plattegrond. Binnen de langste poot vormt de entreehal met vide en dakterras de centrale ontmoetingsplek. Een projectiescherm en barmeubel maken er een multifunctionele ruimte van. Nog eens te verdubbelen door het aan de kant schuiven van de garderobekasten, handig bij feesten. Daarnaast is de ruimte geregeld in bedrijf als schoolkantine. Te bedienen vanuit het achterliggende Kooklokaal met uitgiftebuffet. In totaal telt deze school een tiental (praktijk)lokalen. Denk aan Zorg & Welzijn, Administratie & Verkoop en Hout- & Metaalbewerking. De afdeling Groenvoorziening krijgt met-

Opdrachtgever **Gemeente Rheden**
Ontwerpbureau **Bekkering Adams Architecten, Rotterdam; projectarchitect Juliette Bekkering**
Marmoleum vloer **Forbo (fresco 3860), Krommenie**
Gietvloeren **Senso Vloeren (ToughWear), Rhenen**
Tapijt **Bentzon Carpets (beta 6705), Middelfart (DK)**
Betegelingen **Mosa, Maastricht**
Wandafwerking **Vitrulan glasweefselbehang**
HPL-plaatmateriaal **Polyrey**
Akoestische platen **Bruynzeel Perfosound, Rockfon Krios, Rigips Rigitone, Akustiktherm**
Akoestische kunst **Merford Artpanel**
Armaturen **Fagerhult, Etap, Maas & Hagoort**
Sfeerverlichting **Dark D2V2, Philips Rotaris**
Zonwering **Delta, Weert**
Gevelbetimmering **Plato International, Arnhem**
Aannemer **Reinbouw, Dieren**
Bruto oppervlak **school 1760 m², brandweerkazerne 750 m², sporthal 450 m²**

FOTO LINKS

Vide. Detail: geen systeemplafonds, maar maatwerk met vaste randen (Foto René de Wit)

FOTO LINKS ONDER

Centrale hal voor multifunctioneel gebruik, voorzien van barmeubel en prikbord- annex projectiewand (Foto René de Wit)

FOTO RECHTS ONDER

Manshoge lokaalaanduidingen vormen één visueel blok met het deurkozijn (Foto René de Wit)

tertijd een eigen kas op het terrein. Op de eerste verdieping liggen de meer reguliere lokalen plus een atelier voor beeldende vorming en een lesruimte voor informatica. Binnen de klaslokalen is zoveel mogelijk gespeeld met variaties in vorm, maat en raamhoogtes. De lerarenkamer, kantoren en het stagebureau zijn strategisch geplaatst in de vleugel met uitzicht op het schoolplein.





Stedenbouwkundig ensemble

De school, met de naam in megagrote belettering op de glaspui van het atelier, vormt de linkervleugel van een soort poortgebouw. In de rechtere vleugel is de gymzaal ondergebracht, samen met de brandweerpost van Dieren. De hoge doorgang met pergola legt een zichtas naar het Veluws landschap. Dit kopgebouw moet de toegang worden naar een publiek park met rondom 15 woningen en 22 appartementen. Het park, te onderhouden

FOTO BOVEN

Entreegebied met receptiebalie en glazen scheidingswand met bamboeprint

(Foto DigiDaan)

FOTO ONDER

Flexibele halruimte dankzij verrijdbare garderobekasten (Foto DigiDaan)

door de leerlingen van De Tender, vormt dan de route naar natuurgebied de Veluwezoom. Maar de voltooiing van dit verfijnde stedenbouwkundig ensemble zal op zich laten wachten. De projectontwikkelaar is failliet en ook de gemeente maakt geen haast meer. Het braakliggende terrein wordt voorlopig ingericht als sportveld. In de gymzaal trainen overigens ook diverse lokale verenigingen, een vorm van multifunctioneel gebruik waar kleine kernen zo'n behoefte aan hebben.

Het exterieur van dit complex refereert aan de groene omgeving. De pui van de begane grond bestaat uit decoratief gebruikte betonnen kolommen, afgewisseld met ruwe vlakken van hardsteen stroken. Het volume van de afgetimmerde bovenbouw lijkt als het ware opgetild, zodat de buitenruimte er onderdoor kan vloeien. "De expressie van een versteend bos", licht Juliette Bekkering toe. "Deze transparante oplossing geeft een mooie lichtinval, voldoende contact met buiten, maar tegelijkertijd de zo gewenste geborgenheid." Tussen de deels schuine kolommen is helder glas gezet, alleen de gymzaal heeft matglas gekregen. Bij de brandweerkazerne is het beeld van de knalrode wagens achter de opengewerkte pui zelfs spectaculair te noemen.

Fris interieur

Ook in het interieur staan natuurtinten centraal. Eiken HPL-plaat is gebruikt voor de drie in het oog springende inrichtingselementen: de receptiebalie, de verrijdbare garderobekasten en de afwerking van het uitgiftebuffet. Doorgezet in Frans eiken voor de trap, leuningen en de lokaaldeuren. De natuurlijke kleur herhaalt zich in het ribbeltjestapijt dat in de kantoorvleugel ligt. Grasgroen is de belangrijkste accentkleur, afgewisseld met een enkele knalrode of limoengroene wand als markering



TEKENING BOVEN

Aanzicht ingangszijde De Tenderschool; mega belettering siert glaspui atelier.

TEKENING MIDDEN

Begane grond stedenbouwkundig ensemble Bloemershof, rechts de sporthal en brandweer remise.

FOTO ONDER

'Expressie van een versteend bos': stammen dragen het opgetilde volume van de afgetimmerde bovenbouw

(Foto DigiDaan)

voor een speciale plek. De manshoge lokaalaanduidingen staan in grote lichtgrijze frames die samen met het deurkozijn één visueel blok vormen. Toiletgroepen in lilablauw en knalrood communiceren identiteit.

In het informaticalokaal zijn enkele wanden in no-nonsense schoonbeton gelaten. De overige wanden en plafonds zijn allemaal wit gesaust (RAL 9003 en 9010), wat ruimtelijkheid geeft. Toch oogt het totaalbeeld niet steriel, te danken aan de verschillende materiaalt texturen die een scala aan witnuances genereren. Op de vloer ligt een zilverwitte Marmoleum, afgebiesd met aluminium plinten. Hoe die relatief besmettelijke kleur zich in praktijk zal houden, moet nog blijken. In de praktijklokalen en werkplaatsen is gekozen voor een praktische PU gietvloer, c.q. cementdekvloer met coating.

De inrichting van de school behoorde, op de eikenhouten inrichtingselementen en de verlichting na, niet tot het programma van de architect. Een groot deel van het bestaande meubilair is meeverhuisd. Het entreegebied en de lerarenkamer zijn gemeubileerd door Marko, inrichter van leer- en werk-omgevingen. Voor de stoffering van de grote poefs borduurden ze door op de bamboeprint van de glaswand naast de entree. Ook de accentkleur groen werd overgenomen uit het kleuren materialenboek van Bekkering Adams. Toch is er door de loskoppeling van (interieur)architect en inrichter, plus de nodige ad hoc invullingen, een duidelijke kwaliteitsprong in dit project geslopen.

Nog bonter maakte de vrijwillige brandweer het die de zorgvuldig gecreëerde zichtlijnen van de verblijfsruimtes naar de remise inmiddels heeft afgeblokt met vitrage en de kantine eigenhandig vertimmerde tot een eikenhouten dorpscafé. Weer een mooi voorbeeld van het feit dat lang niet iedere (deel) gebruiker zich schikt naar de stijl van de hoofdontwerper.

Duurzaamheid en akoestiek

Duurzaamheid was een speerpunt in dit project. Zo werd voor de buitenaftimmering thermisch verduurzaamd vuren (PlatoHout) gebruikt. Qua verwarming is in dit complex als eerste gebouw in Nederland luchtgevulde betonkernactivering toegepast. De watergevulde variant was geen optie omdat de school in een waterwingebied ligt. De installatie is in de plafonds verwerkt waardoor alleen de begane grond voorzien kon worden van vloerverwarming, op de verdieping zijn conventionele LT-convectoren bijgeplaatst. Het dak is belegd met zonnepanelen; de verlichting (beweging)sensor gestuurd. De



technische ruimte bevindt zich in de rechtere vleugel; leidingstraten naar de andere vleugel lopen door de pergola.

Een goede akoestiek is lastig in scholen, zo ook hier. In de op maat gemaakte verlaagde plafondstroken boven de gangen zijn akoestische plafondtegels met verdeckte bevestiging verwerkt. Hetzelfde geldt voor de plafondeilanden met geïntegreerde verlichting in de klaslokalen die gelijk de inblaasmonden van de luchtkanalen van het betonkernactiveringstelsel uit zicht houden. Boven de ramen zijn stroken voorzien van akoestisch spuitwerk. Toch was na de ingebruikname her en der nog extra demping noodzakelijk, zelfs in met tapijt belegde kamers. Onder meer opgevangen in de vorm van akoestische fotopanelen met passende natuurprints.

www.bekkeringadams.nl